

PROJECTE PER LA MILLORA DE LA CALÇADA DEL TRAM ALT DEL CARRER ALMOGÀVERS

Octubre de 2018

Serveis Tècnics Municipals
AJUNTAMENT DE LLANÇÀ

CAPITOL I. : MEMÒRIA

INDEX

1.1.	JUSTIFICACIÓ I ANTECEDENTS.....	2
1.2.	SITUACIÓ GEOGRÀFICA DEL MUNICIPI.....	2
1.3.	ESTAT ACTUAL DE L'ÀMBIT.....	2
1.4.	NORMATIVA URBANÍSTICA.....	2
1.5.	ÀMBIT DEL PROJECTE I DESCRIPCIÓ DE L'ESTAT PREVI.....	2
1.6.	JUSTIFICACIÓ DELS CRITERIS I DESCRIPCIÓ DE LES SOLUCIONS.....	3
1.7.	DESCRIPCIÓ DELS TREBALLS.....	3
1.8.	COMPLIMENT DE LES DISPOSICIONS VIGENTS.....	3
1.9.	REVISIO DE PREUS.....	3
1.10.	JUSTIFICACIÓ DE PREUS.....	3
1.11.	CLASSIFICACIÓ DEL CONTRACTISTA I HOMOLOGACIÓ DELS INDUSTRIALS ESPECIALISTES.....	3
1.12.	TERMINI D'EXECUCIÓ I GARANTIA.....	4
1.13.	DESPESES DE MANTENIMENT.....	4
1.14.	VIDA ÚTIL.....	4
1.15.	INDEX DEL PROJECTE.....	4
1.16.	CONCLUSIÓ.....	4
1.17.	PRESSUPOST.....	5

1.1. JUSTIFICACIÓ I ANTECEDENTS.

El present projecte té per objecte les obres de reparació de la calçada, de material asfàltic del tram alt del carrer Almogàvers, entre les cruïlles del carrer Almogàvers i carrer Fenolleda, i el carrer Almogàvers i la ctra. N-260, i és redactat pels serveis tècnics municipals, per encàrrec de l'Ajuntament de Llança.

1.2. SITUACIÓ GEOGRÀFICA DEL MUNICIPI.

La vila de Llança, situada a la comarca de l'Alt Empordà, amb un terme municipal de 28,01 Km², es troba al nord de la península del cap de Creus, amb una ampla façana a la mar Mediterrània. La vall, regada per la riera de Valleta, queda encerclada per les vessants de l'Albera i de la serra de Rodes. A redós d'aquestes serres va créixer el primer nucli urbà, allunyat del mar, com tantes altres viles medievals, per por de les contínues falconades dels pirates i corsaris. A menys d'un quilòmetre hi ha el barri del Port, avui centre turístic, amb totes les característiques pròpies d'aquests llocs.

La costa no és gaire accidentada, amb un seguit d'espadats i cales que ofereixen paisatges de gran bellesa, amb platges com cap de Ras, Canyelles, Grifeu, l'Argilera, el Port, Carboneres, la Farella i Cau del Llop, etc...

El puig d'Esquers (603 m.) és la muntanya més alta del terme municipal, i, juntament amb el puig del Llop (452 m.), el puig de Tifell (405 m.), el puig de Sant Silvestre (225 m.) i el Mont Perdut (324 m.), en marca els límits naturals.

El clima és totalment mediterrani, amb vents molt forts, especialment la tramuntana i el mestral.

La vila i els nuclis turístics estan ben comunicats per carreteres asfaltades, així com també pel tren, amb la seva estació no gaire lluny de la població, que li dona una ràpida sortida, o bé cap a Barcelona o bé cap a França per l'estació internacional de Portbou.

1.3. ESTAT ACTUAL DE L'ÀMBIT.

El nucli urbà de la Vila de Llança, disposa d'una forma de població molt semblant a la resta de municipis que van patir una explosió demogràfica important a partir dels anys 60. Es parteix d'un nucli antic o central i d'unes eixamples urbanes que daten d'aquesta època, anys 60-70, i d'unes urbanitzacions que es despleguen ocupant part de les vessants muntanyoses que perfilen la costa, en alguns casos amb pendents importants. Aquests carrers disposen d'entre 4 i 6 metres d'amplada, amb voreres molt petites, de 0,5 a 1 m, o en alguns casos sense ni tant sols l'existència de voreres, i dotats amb un acabat tipus macadam..

El carrer objecte de la reparació, disposa de dues voreres molt petites a banda i banda, i presenta una pendent molt pronunciada, amb dues zones deteriorades de manera diferent, una a la part de dalt a on s'observa desprendiment d'àrid de l'asfalt, fruit del fregament del trànsit i de la gran pendent, i l'altra a la part central i baixa del carrer, a on el problema són els bombaments fruit de l'aparició de les arrels dels pins.

El tram a intervenir neix de la trobada entre aquest carrer i el carrer Fenolleda, i fins a la ctra. N-260.

1.4. NORMATIVA URBANÍSTICA.

Els espais on es desenvolupa el projecte estan qualificats com a sistema viari i són de propietat municipal.

1.5. ÀMBIT DEL PROJECTE I DESCRIPCIÓ DE L'ESTAT PREVI.

Àmbit.

El present projecte, en les seves determinacions bàsiques aborda l'arranjament del ferm existent a l'àmbit del tram alt del carrer Almogàvers, situat a la urbanització de Grifeu-Cap Ras, situada per sobre de la carretera N-260.

L'esmentat tram de carrer, disposa d'una pendent molt elevada, i es troba edificat amb edificis d'ús residencial de ciutat jardí a banda i banda, amb voreres de mides molt reduïdes a ambdós costats.

Estat actual.

Topografia

El carrer Almogàvers, en el tram de l'actuació disposa d'una pendent important, amb una corba sinuosa amb la seva corresponent alevajada.

El carrer disposa de vorera a ambdós costats, amb rigola a banda i banda. En aquests moments, la precarietat de l'asfalt fa que s'hagi desfigurat molt, pels bombaments dels pins i pels forats i les rases obertes durant el temps, la presència d'aquesta rasant.

Paviments

Actualment, aquest tram del carrer Almogàvers, objecte de la present actuació, es troba asfaltat però en una situació molt precària de macadam que salta a la part superior del tram i a la corba de dalt, i un estat encara més lamentable a la part central i baixa del carrer, per l'aparició de bombaments exagerats per l'aparició de les arrels dels pins de les finques veïnes, que en fan d'aquesta part una calçada intransitable.

1.6. JUSTIFICACIÓ DELS CRITERIS I DESCRIPCIÓ DE LES SOLUCIONS.

A la part més deteriorada, situada al tram central i baix de la zona del carrer a actuar, si realitzaran els següents treballs:

Fresat per cm de gruix de paviment de mescles bituminoses i càrrega sobre camió

Tall de paviments de qualssevol tipus amb disc de diamant

Demolició de paviment de mescla bituminosa, de fins a 10 cm de gruix i més de 2 m d'amplària amb retroexcavadora amb martell trencador i càrrega sobre camió

Excavació i càrrega de base de tot-ú per a eliminació d'arrels existents, amb mitjans mecànics, inclòs l'eliminació de l'arrel.

Transport de residus inerts o no especials a instal·lació autoritzada de gestió de residus, amb camió per a transport de 12 t, amb un recorregut de més de 10 i fins a 15 km

Deposició controlada a centre de reciclatge de residus de formigó inerts amb una densitat 1,45 t/m³, procedents de construcció o demolició, amb codi 170101 segons la llista europea de residus (orden mam/304/2002)

Repàs i piconatge d'esplanada, amb compactació del 95% pm

Base de tot-u artificial procedent de granulats reciclats de formigó, amb estesa i piconatge del material al 98% del pm

Ferm flexible, compost de barreja bituminosa en calent: capa de 6 cm de s20; capa de trànsit de 4 cm de d12.

En canvi a la part superior i a la corba, es planteja únicament la millora de l'asfalt existent.

Reg d'adherència amb emulsió bituminosa catiònica tipus c60b3/b4 adh(ecr-1), amb dotació 1 kg/m²

Paviment de 4 cm de gruix, realitzat amb barreja bituminosa contínua en calent de composició densa, tipus d12.

1.7. DESCRIPCIÓ DELS TREBALLS.

Es preveu la realització de la demolició de la part central i baixa del paviment actual, per la col·locació d'una nova base de tot-ú, i una capa de 10 cm de gruix de mescla bituminosa, mentre que a la part de la corba i la part superior, es col·locarà, previ un reg d'adherència una capa de 4 cm de gruix de mescla bituminosa contínua en calent D12.

1.8. COMPLIMENT DE LES DISPOSICIONS VIGENTS.

Es fa constar que les obres projectades constitueixen una obra completa, susceptible de ser lliurada a l'ús general o públic corresponent i que compleixen la normativa vigent.

1.9. REVISIÓ DE PREUS.

D'acord amb les característiques de l'obra i el termini d'execució previst no es proposa revisió als preus inclosos en el present projecte.

1.10. JUSTIFICACIÓ DE PREUS.

La justificació de tots i cada un dels preus que corresponen, els quadres de preus en funció de costos de materials, ma d'obra, maquinària i rendiment previst, es presenta en l'apartat de justificació de preus.

1.11. CLASSIFICACIÓ DEL CONTRACTISTA I HOMOLOGACIÓ DELS INDUSTRIALS ESPECIALISTES.

Donat que es tracta d'una obra amb un pressupost d'execució material inferior a 350.000,00€, no és necessària la classificació del contractista, segons el que prescriu la Llei de contractes de l'Estat.

1.12. TERMINI D'EXECUCIO I GARANTIA.

El termini d'execució previst des de l'inici fins l'acabament total de l'obra contemplada en el present projecte es de 1 mes i el termini de garantia es de 12 mesos comptats a partir de la recepció provisional.

1.13. DESPESES DE MANTENIMENT.

Al tractar-se d'acabats superficials de vials, reasfaltats i dotació de paviments d'asfalt de nova planta, les despeses de manteniment s'entenen inexistents, al menys durant el període de vida útil considerat.

1.14. VIDA ÚTIL.

S'entén que la vida útil d'aquesta inversió, s'hauria de considerar de uns 15 anys aproximadament.

1.15. INDEX DEL PROJECTE.

CAPÍTOL 1: MEMORIA.

CAPÍTOL 2: ANNEXOS.

CAPÍTOL 3: PLÀNOLS.

PLÀNOL Nº	TÍTOL	Escala DIN-A3
PLANOL 1	SITUACIÓ I PLANEJAMENT	1/2.000
PLANOL 2	EMPLAÇAMENT	1/1.000
PLANOL 3.1	PROPOSTA	1/500
PLANOL 3.2	PROPOSTA	1/500

CAPÍTOL 4: AMIDAMENTS I PRESSUPOST.

- Pressupostos Parcial.

- Resum del Pressupost.

1.16. CONCLUSIÓ.

Amb tot el que s'ha exposat en la present memòria i en els documents que s'acompanyen s'estima suficientment detallat el present projecte perquè serveixi de base a la contractació i efectiva construcció de les obres.

1.17. PRESSUPOST.

RESUM DEL PRESSUPOST

Nº	Denominació	Import
01	Demolicions .	2.739,77 €
02	Paviment .	11.256,40 €
03	Seguretat i salut .	202,28 €
Total Pressupost d'Execució Material		14.198,45 €
	Despeses Generals 13,000 %	1.845,80 €
	Benefici Industrial 6,000 %	851,91 €
Total Pressupost de Contracta		16.896,16 €
	I.V.A 21,000 %	3.548,19 €
Total Pressupost de Licitació		20.444,35 €

El pressupost de licitació puja la quantitat de *vint mil quatre-cents quaranta-quatre euros amb trenta-cinc cèntims*.

Serveis Tècnics Municipals.
Llança , Octubre de 2018

CAPITOL II. : ANNEXOS

INDEX

ANNEXE N°1. : ESTUDI BÀSIC DE SEGURETAT I SALUT.....	7
1. Dades de l'obra.....	7
a) Tipus d'obra.....	7
b) Emplaçament.....	7
c) Promotor.....	7
d) Arquitecte/s autor/s del Projecte d'execució.....	7
e) Tècnic redactor de l'Estudi Bàsic de Seguretat i Salut.....	7
2. Dades tècniques de l'emplaçament.....	7
a) Topografia.....	7
b) Característiques del terreny: resistència cohesió, nivell freàtic.....	7
c) Condicions físiques i d'ús dels edificis de l'entorn.....	7
d) Instal·lacions de serveis públics, tant vistes com soterrades.....	7
e) Ubicació de vials (amplada, nombre, densitat de circulació) i amplada de voreres.....	7
3. Compliment del R.D. 1626/97 de 24 d'octubre sobre disposicions mínimes de seguretat i salut a les obres de construcció.....	7
a) Introducció.....	7
b) Principis generals aplicables durant l'execució de l'obra.....	8
c) Identificació dels riscos.....	9
d) Mitjans i maquinaria.....	9
e.1 Treballs previs.....	9
e.2 Enderrocs.....	9
e.3 Moviments de terres i excavacions.....	10
e.4 Ram de paleta.....	10
e.5 Relació no exhaustiva dels treballs que impliquen riscos especials (annex II del R.D.1627/1997).....	10
e) Mesures de prevenció i protecció.....	10
e.1 Mesures de protecció col·lectiva.....	10
e.2 Mesures de protecció individual.....	11
e.3 Mesures de protecció a tercers.....	11
f) Primers auxilis.....	11
g) Normativa aplicable.....	11
ANNEXE N°2. : REPORTATGE FOTOGRÀFIC.....	15

ANNEXE Nº1. : ESTUDI BÀSIC DE SEGURETAT I SALUT.

1. Dades de l'obra.

- a) **Tipus d'obra**
Reasfaltat de carrer
- b) **Emplaçament**
Tram alt del carrer Almogàvers
- c) **Promotor**
Ajuntament de Llança
- d) **Arquitecte/s autor/s del Projecte d'execució**
Serveis Tècnics Municipals
- e) **Tècnic redactor de l'Estudi Bàsic de Seguretat i Salut**
Serveis Tècnics Municipals

2. Dades tècniques de l'emplaçament

- a) **Topografia**
El carrer Almogàvers, i en concret en el tram sobre el que s'intervé, disposa d'una topografia amb una pendent longitudinal molt elevada a més de trobar-se un estat de conservació molt deteriorat.
- b) **Característiques del terreny: resistència cohesió, nivell freàtic**
El nivell freàtic està a una distància superior als 2m.
- c) **Condicions físiques i d'ús dels edificis de l'entorn**
Es tracta d'un entorn residencial.
- d) **Instal·lacions de serveis públics, tant vistes com soterrades**
Es preveu estudiar i indicar la situació dels serveis sota els paviments dels vials a intervindre.
- e) **Ubicació de vials (amplada, nombre, densitat de circulació) i amplada de voreres**
El carrer objecte d'intervenció, i en concret la calçada, té una amplada variable mitja d'entre 5 i 6m.

3. Compliment del R.D. 1626/97 de 24 d'octubre sobre disposicions mínimes de seguretat i salut a les obres de construcció

a) Introducció

Aquest Estudi Bàsic de Seguretat i Salut estableix, durant l'execució d'aquesta obra, les previsions respecte a la prevenció de riscos d'accidents i malalties professionals, així com informació útil per efectuar en el seu dia, en les degudes condicions de seguretat i salut, els previsible treballs posteriors de manteniment.

Servirà per donar unes directrius bàsiques a l'empresa constructora per dur a terme les seves obligacions en el terreny de la prevenció de riscos professionals, facilitant el seu desenvolupament, d'acord amb el Reial Decret 1627/1997 de 24 d'octubre, pel qual s'estableixen disposicions mínimes de seguretat i de salut a les obres de construcció.

En base a l'art. 7è, i en aplicació d'aquest Estudi Bàsic de Seguretat i Salut, el contractista ha d'elaborar un Pla de Seguretat i Salut en el treball en el qual s'analitzin, estudiïn, desenvolupin i complementin les previsions contingudes en el present document.

El Pla de Seguretat i Salut haurà de ser aprovat abans de l'inici de l'obra pel Coordinador de Seguretat i Salut durant l'execució de l'obra o, quan no n'hi hagi, per la Direcció Facultativa. En cas d'obres de les Administracions Públiques s'haurà de sotmetre a l'aprovació d'aquesta Administració.

Es recorda l'obligatorietat de què a cada centre de treball hi hagi un Llibre d'Incidències pel seguiment del Pla. Qualsevol anotació feta al Llibre d'Incidències haurà de posar-se en coneixement de la Inspecció de Treball i Seguretat Social en el termini de 24 hores. Tanmateix es recorda que, segons l'art. 15è del Reial Decret, els contractistes i sot-contractistes hauran de garantir que els treballadors rebin la informació adequada de totes les mesures de seguretat i salut a l'obra.

Abans del començament dels treballs el promotor haurà d'efectuar un avis a l'autoritat laboral competent, segons model inclòs a l'anex III del Reial Decret.

La comunicació d'obertura del centre de treball a l'autoritat laboral competent haurà d'incloure el Pla de Seguretat i Salut.

El Coordinador de Seguretat i Salut durant l'execució de l'obra o qualsevol integrant de la Direcció Facultativa, en cas d'apreciar un risc greu imminent per a la seguretat dels treballadors, podrà aturar l'obra parcialment o totalment, comunicant-lo a la Inspecció de Treball i Seguretat Social, al contractista, sots-contractistes i representants dels treballadors.

Les responsabilitats dels coordinadors, de la Direcció Facultativa i del promotor no eximiran de les seves responsabilitats als contractistes i als sots-contractistes (art. 11è).

b) Principis generals aplicables durant l'execució de l'obra

L'article 10 del R.D.1627/1997 estableix que s'aplicaran els principis d'acció preventiva recollits en l'art. 15è de la "Ley de Prevención de Riesgos Laborales (Ley 31/1995, de 8 de noviembre)" durant l'execució de l'obra i en particular en les següents activitats:

- a) El manteniment de l'obra en bon estat d'ordre i neteja
- b) L'elecció de l'emplaçament dels llocs i àrees de treball, tenint en compte les seves condicions d'accés i la determinació de les vies o zones de desplaçament o circulació
- c) La manipulació dels diferents materials i la utilització dels mitjans auxiliars
- d) El manteniment, el control previ a la posada en servei i el control periòdic de les instal·lacions i dispositius necessaris per a l'execució de l'obra, amb objecte de corregir els defectes que poguessin afectar a la seguretat i salut dels treballadors
- e) La delimitació i condicionament de les zones d'emmagatzematge i dipòsit dels diferents materials, en particular si es tracta de matèries i substàncies perilloses
- f) La recollida dels materials perillosos utilitzats
- g) L'emmagatzematge i l'eliminació o evacuació de residus i runes
- h) L'adaptació en funció de l'evolució de l'obra del període de temps efectiu que s'haurà de dedicar a les diferents feines o fases del treball
- i) La cooperació entre els contractistes, sots-contractistes i treballadors autònoms
- j) Les interaccions i incompatibilitats amb qualsevol altre tipus de feina o activitat que es realitzi a l'obra o aprop de l'obra.

Els principis d'acció preventiva establerts a l'article 15è de la Llei 31/95 són els següents:

- 1 L'empresari aplicarà les mesures que integren el deure general de prevenció, d'acord amb els següents principis generals:
 - a) Evitar riscos
 - b) Avaluar els riscos que no es puguin evitar
 - c) Combatre els riscos a l'origen
 - d) Adaptar el treball a la persona, en particular amb el que respecta a la concepció dels llocs de treball, l'elecció dels equips i els mètodes de treball i de producció, per tal de reduir el treball monòton i repetitiu i reduir els efectes del mateix a la salut
 - e) Tenir en compte l'evolució de la tècnica
 - f) Substituir allò que és perillós per allò que tingui poc o cap perill
 - g) Planificar la prevenció, buscant un conjunt coherent que integri la tècnica, l'organització del treball, les condicions de treball, les relacions socials i la influència dels factors ambientals en el treball
 - h) Adoptar mesures que posin per davant la protecció col·lectiva a la individual
 - i) Donar les degudes instruccions als treballadors
- 2 L'empresari tindrà en consideració les capacitats professionals dels treballadors en matèria de seguretat i salut en el moment d'encomenar les feines
- 3 L'empresari adoptarà les mesures necessàries per garantir que només els treballadors que hagin rebut informació suficient i adequada puguin accedir a les zones de risc greu i específic
- 4 L'efectivitat de les mesures preventives haurà de preveure les distraccions i imprudències no temeràries que pugués cometre el treballador. Per a la seva aplicació es tindran en compte els riscos addicionals que poguessin implicar determinades mesures preventives, que només podran adoptar-se quan la magnitud dels esmentats riscos sigui substancialment inferior a les dels que es preten controlar i no existeixin alternatives més segures
- 5 Podran concertar operacions d'assegurances que tinguin com a finalitat garantir com a àmbit de cobertura la previsió de riscos derivats del treball, l'empresa respecte dels seus treballadors, els treballadors autònoms respecte d'ells mateixos i les societats cooperatives respecte els socis, l'activitat dels quals consisteixi en la prestació del seu treball personal.

c) Identificació dels riscos

Sense perjudici de les disposicions mínimes de Seguretat i Salut aplicables a l'obra establertes a l'annex IV del Reial Decret 1627/1997 de 24 d'octubre, s'enumeren a continuació els riscos particulars de diferents treballs d'obra, tot i considerant que alguns d'ells es poden donar durant tot el procés d'execució de l'obra o bé ser aplicables a d'altres feines.

S'haurà de tenir especial cura en els riscos més usuals a les obres, com ara són, caigudes, talls, cremades, erosions i cops, havent-se d'adoptar en cada moment la postura més adient pel treball que es realitzi.

A més, s'ha de tenir en compte les possibles repercussions a les estructures d'edificació veïnes i tenir cura en minimitzar en tot moment el risc d'incendi.

Tanmateix, els riscos relacionats s'hauran de tenir en compte pels previsibles treballs posteriors (reparació, manteniment...).

d) Mitjans i maquinaria

- Atropellaments, topades amb altres vehicles, atrapades
- Interferències amb instal·lacions de subministrament públic (aigua, llum, gas...)
- Desplom i/o caiguda de maquinària d'obra (sitges, grues...)
- Riscos derivats del funcionament de grues
- Caiguda de la càrrega transportada
- Generació excessiva de pols o emanació de gasos tòxics
- Caigudes des de punts alts i/o des d'elements provisionals d'accés (escales, plataformes)
- Cops i ensopegades
- Caiguda de materials, rebots
- Ambient excessivament sorollós
- Contactes elèctrics directes o indirectes
- Accidents derivats de condicions atmosfèriques

e.1 Treballs prèvis

- Interferències amb instal·lacions de subministrament públic (aigua, llum, gas...)
- Caigudes des de punts alts i/o des d'elements provisionals d'accés (escales, plataformes)
- Cops i ensopegades
- Caiguda de materials, rebots
- Sobre esforços per postures incorrectes
- Bolcada de piles de materials
- Riscos derivats de l'emmagatzematge de materials (temperatura, humitat, reaccions químiques)

e.2 Enderrocs

- Interferències amb instal·lacions de subministrament públic (aigua, llum, gas...)
- Generació excessiva de pols o emanació de gasos tòxics
- Projecció de partícules durant els treballs
- Caigudes des de punts alts i/o des d'elements provisionals d'accés (escales, plataformes)
- Contactes amb materials agressius
- Talls i punxades
- Cops i ensopegades
- Caiguda de materials, rebots
- Ambient excessivament sorollós
- Fallida de l'estructura
- Sobre esforços per postures incorrectes
- Acumulació de runes

e.3 Moviments de terres i excavacions

- Interferències amb instal·lacions de subministrament públic (aigua, llum, gas...)
- Generació excessiva de pols o emanació de gasos tòxics
- Caigudes des de punts alts i/o des d'elements provisionals d'accés (escales, plataformes)
- Cops i ensopegades
- Despreniment i/o esclavissament de terres i/o roques
- Caiguda de materials, rebots
- Ambient excessivament sorollós
- Desplom i/o caiguda de les parets de contenció, pous i rases
- Desplom i/o caiguda de les edificacions veïnes
- Accidents derivats de condicions atmosfèriques
- Sobre esforços per postures incorrectes

e.4 Ram de paleta

- Generació excessiva de pols o emanació de gasos tòxics
- Projecció de partícules durant els treballs
- Caigudes des de punts alts i/o des d'elements provisionals d'accés (escales, plataformes)
- Contactes amb materials agressius
- Talls i punxades
- Cops i ensopegades
- Caiguda de materials, rebots
- Ambient excessivament sorollós
- Sobre esforços per postures incorrectes
- Bolcada de piles de material
- Riscos derivats de l'emmagatzematge de materials (temperatura, humitat, reaccions químiques)

e.5 Relació no exhaustiva dels treballs que impliquen riscos especials (annex II del R.D.1627/1997)

1. Treballs amb riscos especialment greus de sepultament, enfonsament o caiguda d'altura, per les particulars característiques de l'activitat desenvolupada, els procediments aplicats o l'entorn del lloc de treball
2. Treballs en els quals l'exposició a agents químics o biològics suposi un risc d'especial gravetat, o pels quals la vigilància específica de la salut dels treballadors sigui legalment exigible
3. Treballs amb exposició a radiacions ionitzants pels quals la normativa específica obligui a la delimitació de zones controlades o vigilades
4. Treballs en la proximitat de línies elèctriques d'alta tensió
5. Treballs que exposin a risc d'ofegament per immersió
6. Obres d'excavació de túnels, pous i altres treballs que suposin moviments de terres subterranis
7. Treballs realitzats en immersió amb equip subacuàtic
8. Treballs realitzats en cambres d'aire comprimit
9. Treballs que impliquin l'ús d'explosius
10. Treballs que requereixin muntar o desmuntar elements prefabricats pesats.

e) Mesures de prevenció i protecció

Com a criteri general primaran les proteccions col·lectives en front les individuals. A més, s'hauran de mantenir en bon estat de conservació els medis auxiliars, la maquinària i les eines de treball. D'altra banda els medis de protecció hauran d'estar homologats segons la normativa vigent.

Tanmateix, les mesures relacionades s'hauran de tenir en compte pels previsibles treballs posteriors (reparació, manteniment...).

e.1 Mesures de protecció col·lectiva

- Organització i planificació dels treballs per evitar interferències entre les diferents feines i circulacions dins l'obra
- Senyalització de les zones de perill
- Preveure el sistema de circulació de vehicles i la seva senyalització, tant a l'interior de l'obra com en relació amb els vials exteriors
- Deixar una zona lliure a l'entorn de la zona excavada pel pas de maquinària
- Immobilització de camions mitjançant falques i/o topalls durant les tasques de càrrega i descàrrega

- Respectar les distàncies de seguretat amb les instal·lacions existents
- Els elements de les instal·lacions han d'estar amb les seves proteccions aïllants
- Fonamentació correcta de la maquinària d'obra
- Muntatge de grues fet per una empresa especialitzada, amb revisions periòdiques, control de la càrrega màxima, delimitació del radi d'acció, frenada, blocatge, etc
- Revisió periòdica i manteniment de maquinària i equips d'obra
- Sistema de rec que impedeixi l'emissió de pols en gran quantitat
- Comprovació de solucions d'execució a l'estat real dels elements (subsòl, edificacions veïnes)
- Comprovació d'apuntaments, condicions d'estrebats i pantalles de protecció de rases
- Utilització de paviments antilliscants.
- Col·locació de baranes de protecció en llocs amb perill de caiguda.
- Col·locació de xarxat en forats horitzontals
- Protecció de forats i façanes per evitar la caiguda d'objectes (xarxes, lones)
- Ús de canalitzacions d'evacuació de runes, correctament instal·lades
- Ús d'escales de mà, plataformes de treball i bastides

e.2 Mesures de protecció individual

- Utilització de cures i ulleres homologades contra la pols i/o projecció de partícules
- Utilització de calçat de seguretat
- Utilització de casc homologat
- A totes les zones elevades on no hi hagi sistemes fixes de protecció caldrà establir punts d'ancoratge segurs per poder subjectar-hi el cinturó de seguretat homologat, la utilització del qual serà obligatòria
- Utilització de guants homologats per evitar el contacte directe amb materials agressius i minimitzar el risc de talls i punxades
- Utilització de protectors auditius homologats en ambients excessivament sorollosos
- Utilització de davantals
- Sistemes de subjecció permanent i de vigilància dels treballs amb perill d'intoxicació per més d'un operari. Utilització d'equips de subministrament d'aire

e.3 Mesures de protecció a tercers

- Tancament, senyalització i enllumenat de l'obra. Cas que el tancament envaeixi la calçada s'ha de preveure un passadís protegit pel pas de vianants. El tancament ha d'impedir que persones alienes a l'obra puguin entrar.
- Preveure el sistema de circulació de vehicles tant a l'interior de l'obra com en relació amb els vials exteriors
- Immobilització de camions mitjançant falques i/o topalls durant les tasques de càrrega i descàrrega
- Comprovació de solucions d'execució a l'estat real dels elements (subsòl, edificacions veïnes)
- Protecció de forats i façanes per evitar la caiguda d'objectes (xarxes, lones)

f) Primers auxilis

Es disposarà d'una farmaciola amb el contingut de material especificat a la normativa vigent.

S'informarà a l'inici de l'obra, de la situació dels diferents centres mèdics als quals s'hauran de traslladar els accidentats. És convenient disposar a l'obra i en lloc ben visible, d'una llista amb els telèfons i adreces dels centres assignats per a urgències, ambulàncies, taxis, etc. per garantir el ràpid trasllat dels possibles accidentats.

g) Normativa aplicable

Novembre 2004

DISPOSICIONES MÍNIMAS DE SEGURIDAD Y DE SALUD QUE DEBEN APLICARSE EN LAS OBRAS DE CONSTRUCCIÓN TEMPORALES O MÓVILES

Directiva 92/57/CEE 24 Junio (DOCE: 26/08/92)

DISPOSICIONES MÍNIMAS DE SEGURIDAD Y DE SALUD EN LAS OBRAS DE CONSTRUCCIÓN

R.D. 1627/1997. 24 octubre
Directiva 92/57/CEE

(BOE: 25/10/97) Transposició de la

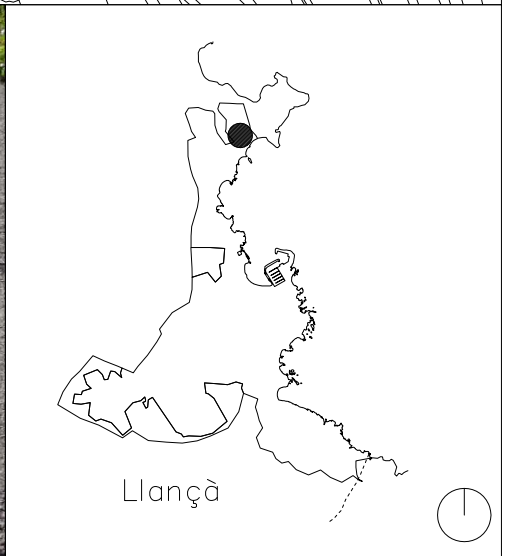
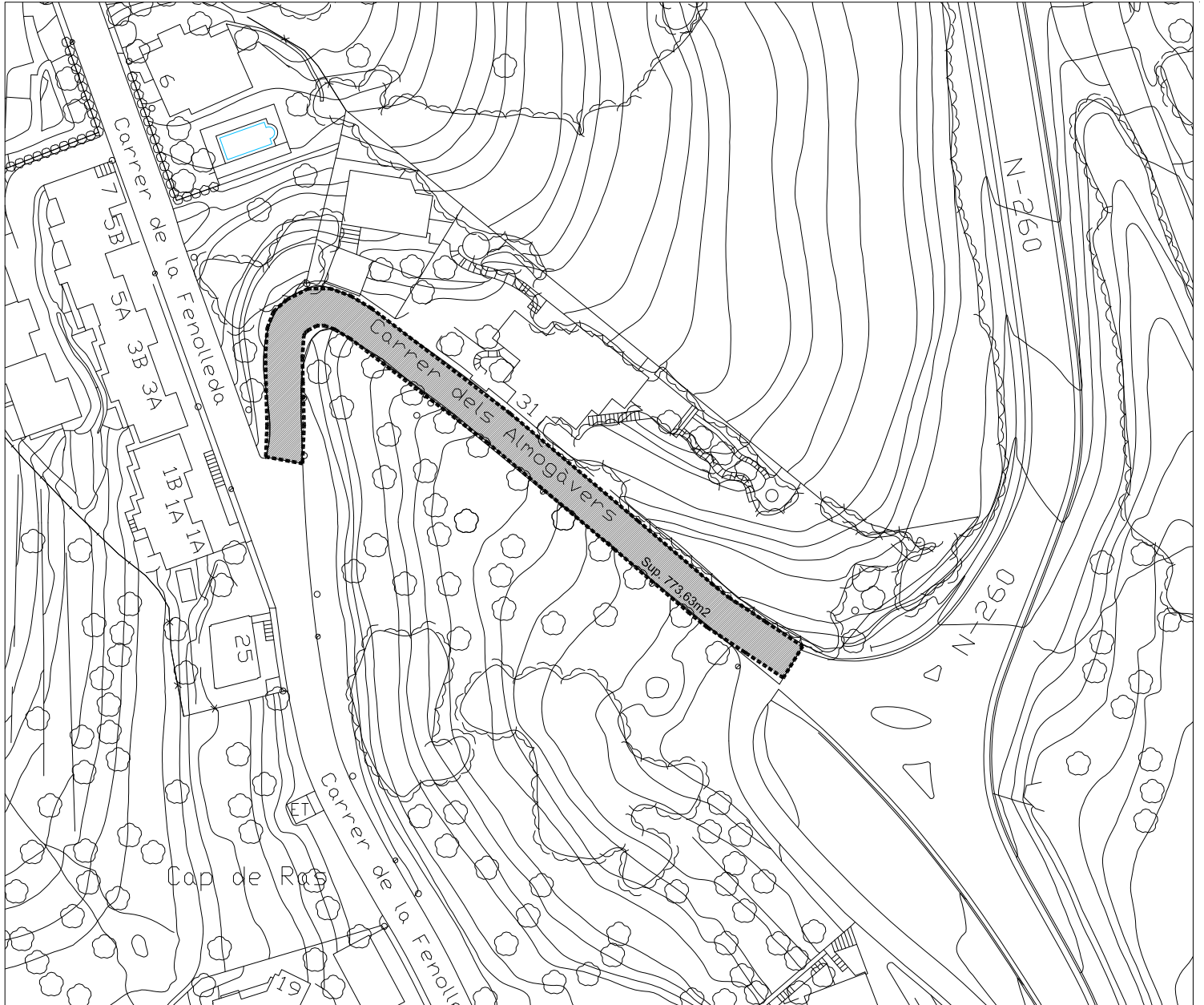
LEY DE PREVENCIÓN DE RIESGOS LABORALES	Ley 31/1995. 8 noviembre (BOE: 10/11/95)	
REFORMA DEL MARCO NORMATIVO DE LA PREVENCIÓN DE RIESGOS LABORALES	Ley 54/2003. 12 diciembre (BOE: 13/12/2003)	
REGLAMENTO DE LOS SERVICIOS DE PREVENCIÓN	R.D. 39/1997. 17 de enero (BOE: 31/01/97). RD 780/1998 . 30 abril (BOE: 01/05/98)	Modificacions:
DISPOSICIONES MÍNIMAS DE SEGURIDAD Y SALUD PARA LA UTILIZACIÓN POR LOS TRABAJADORES DE LOS EQUIPOS DE TRABAJO EN MATERIA DE TRABAJOS TEMPORALES EN ALTURA	R. D. 2177/2004, de 12 de noviembre (BOE: 13/11/2004)	
DISPOSICIONES MÍNIMAS EN MATERIA DE SEÑALIZACIÓN, DE SEGURIDAD Y SALUD EN EL TRABAJO	R.D. 485/1997. 14 abril (BOE: 23/04/97)	
DISPOSICIONES MÍNIMAS DE SEGURIDAD Y SALUD EN LOS LUGARES DE TRABAJO	R.D. 486/1997 . 14 de abril (BOE: 23/04/97)	En el capítol 1 exclou les obres de construcció, però el RD 1627/1997 l'esmenta en quant a escales de mà. Modifica i deroga alguns capítols de la "Ordenanza de Seguridad e Higiene en el trabajo" (O. 09/03/1971)
DISPOSICIONES MÍNIMAS DE SEGURIDAD Y SALUD RELATIVAS A LA MANIPULACIÓN MANUAL DE CARGAS QUE ENTRAÑE RIESGOS, EN PARTICULAR DORSO LUMBARES, PARA LOS TRABAJADORES	R.D. 487/1997 .14 abril (BOE: 23/04/97)	
DISPOSICIONES MÍNIMAS DE SEGURIDAD Y SALUD RELATIVAS AL TRABAJO CON EQUIPOS QUE INCLUYEN PANTALLAS DE VISUALIZACIÓN	R.D. 488/97. 14 abril (BOE: 23/04/97)	
PROTECCIÓN DE LOS TRABAJADORES CONTRA LOS RIESGOS RELACIONADOS CON LA EXPOSICIÓN A AGENTES BIOLÓGICOS DURANTE EL TRABAJO	R.D. 664/1997. 12 mayo (BOE: 24/05/97)	
PROTECCIÓN DE LOS TRABAJADORES CONTRA LOS RIESGOS RELACIONADOS CON LA EXPOSICIÓN A AGENTES CANCERÍGENOS DURANTE EL TRABAJO	R.D. 665/1997. 12 mayo (BOE: 24/05/97)	
DISPOSICIONES MÍNIMAS DE SEGURIDAD Y SALUD, RELATIVAS A LA UTILIZACIÓN POR LOS TRABAJADORES DE EQUIPOS DE PROTECCIÓN INDIVIDUAL	R.D. 773/1997.30 mayo (BOE: 12/06/97)	
DISPOSICIONES MÍNIMAS DE SEGURIDAD Y SALUD PARA LA UTILIZACIÓN POR LOS TRABAJADORES DE LOS EQUIPOS DE TRABAJO	R.D. 1215/1997. 18 de julio (BOE: 07/08/97) transposició de la directiva 89/655/CEE modifica i deroga alguns capítols de la "ordenanza de seguridad e higiene en el trabajo" (O. 09/03/1971)	
PROTECCIÓN A LOS TRABAJADORES FRENTE A LOS RIESGOS DERIVADOS DE LA EXPOSICIÓN AL RUIDO DURANTE EL TRABAJO	R.D. 1316/1989 . 27 octubre (BOE: 02/11/89)	

PROTECCIÓN CONTRA RIESGO ELÉCTRICO	R.D. 614/2001 . 8 junio (BOE: 21/06/01)
INSTRUCCIÓN TÉCNICA COMPLEMENTARIA MIE-APQ-006. ALMACENAMIENTO DE LÍQUIDOS CORROSIVOS	R.D 988/1998 (BOE: 03/06/98)
REGLAMENTO DE SEGURIDAD E HIGIENE DEL TRABAJO EN LA INDUSTRIA DE LA CONSTRUCCIÓN	O. de 20 de mayo de 1952 (BOE: 15/06/52) modificacions: O. 10 diciembre de 1953 (BOE: 22/12/53) O. 23 septiembre de 1966 (BOE: 01/10/66) ART. 100 A 105 derogats per O de 20 gener de 1956 Derogat capítol III pel RD 2177/2004
ORDENANZA DEL TRABAJO PARA LAS INDUSTRIAS DE LA CONSTRUCCIÓN, VIDRIO Y CERÁMICA	O. de 28 de agosto de 1970. ART. 1º A 4º, 183º A 291º Y ANEXOS I Y II (BOE: 05/09/70; 09/09/70) correcció d'errades: BOE: 17/10/70
SEÑALIZACIÓN, BALIZAMIENTO, LIMPIEZA Y TERMINACIÓN DE OBRAS FIJAS EN VÍAS FUERA DE POBLADO	O. de 31 de agosto de 1987 (BOE: 18/09/87)
OS ELEVADORES PARA OBRAS	O. de 23 de mayo de 1977 (BOE: 14/06/77) modificació: O. de 7 de marzo de 1981 (BOE: 14/03/81)
INSTRUCCIÓN TÉCNICA COMPLEMENTARIA MIE-AEM 2 DEL REGLAMENTO DE APARATOS DE ELEVACIÓN Y MANUTENCIÓN REFERENTE A GRÚAS-TORRE DESMONTABLES PARA OBRAS.	R.D. 836/2003. 27 juny, (BOE: 17/07/03). vigent a partir del 17 d'octubre de 2003. (deroga la O. de 28 de junio de 1988 (BOE: 07/07/88) i la modificació: O. de 16 de abril de 1990 (BOE: 24/04/90))
REGLAMENTO SOBRE SEGURIDAD DE LOS TRABAJOS CON RIESGO DE AMIANTO	O. de 31 octubre 1984 (BOE: 07/11/84)
NORMAS COMPLEMENTARIAS DEL REGLAMENTO SOBRE SEGURIDAD DE LOS TRABAJOS CON RIESGO DE AMIANTO	O. de 7 enero 1987 (BOE: 15/01/87)
ORDENANZA GENERAL DE SEGURIDAD E HIGIENE EN EL TRABAJO	O. de 9 de marzo DE 1971 (BOE: 16 I 17/03/71) correcció d'errades (BOE: 06/04/71) modificació: (BOE: 02/11/89) derogats alguns capítols per: LEY 31/1995, RD 485/1997, RD 486/1997, RD 664/1997, RD 665/1997, RD 773/1997 I RD 1215/1997
S'APROVA EL MODEL DE LLIBRE D'INCIDÈNCIES EN OBRES DE CONSTRUCCIÓ	O. de 12 de gener de 1998 (DOGC: 27/01/98)
EQUIPS DE PROTECCIÓ INDIVIDUAL	
CASCOS NO METÁLICOS	R. de 14 de diciembre de 1974 (BOE: 30/12/74); N.R. MT-1
PROTECTORES AUDITIVOS	R. de 28 de julio de 1975 (BOE: 01/09/75); N.R. MT-2

PANTALLAS PARA SOLDADORES	R. de 28 de julio de 1975 modificació: BOE: 24/10/75	(BOE: 02/09/75): N.R. MT-3:
GUANTES AISLANTES DE ELECTRICIDAD	R. de 28 de julio de 1975 BOE: 25/10/75	(BOE: 03/09/75): N.R. MT-4 modificació:
CALZADO DE SEGURIDAD CONTRA RIESGOS MECÁNICOS	R. de 28 de julio de 1975 modificació: BOE: 27/10/75	(BOE: 04/09/75): N.R. MT-5
BANQUETAS AISLANTES DE MANIOBRAS	R. de 28 de julio de 1975 modificació: BOE: 28/10/75	(BOE: 05/09/75): N.R. MT-6
EQUIPOS DE PROTECCIÓN PERSONAL DE VIAS RESPIRATORIAS. NORMAS COMUNES Y ADAPTADORES FACIALES	R. de 28 de julio de 1975 BOE: 29/10/75	(BOE: 06/09/75): N.R. MT-7 modificació:
EQUIPOS DE PROTECCIÓN PERSONAL DE VIAS RESPIRATORIAS: FILTROS MECÁNICOS	R. de 28 de julio de 1975 BOE: 30/10/75	(BOE: 08/09/75): N.R. MT-8 modificació:
EQUIPOS DE PROTECCIÓN PERSONAL DE VIAS RESPIRATORIAS: MASCARILLAS AUTOFILTRANTES	R. de 28 de julio de 1975 BOE: 31/10/75	(BOE: 09/09/75): N.R. MT-9 modificació:
EQUIPOS DE PROTECCIÓN PERSONAL DE VIAS RESPIRATORIAS: FILTROS QUÍMICOS Y MIXTOS CONTRA AMONIACO	R. de 28 de julio de 1975 BOE: 01/11/75	(BOE: 10/09/75): N.R. MT-10 modificació:

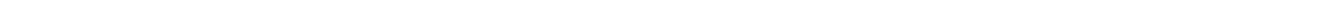
ANNEXE N°2. : REPORTATGE FOTOGRÀFIC

CAPITOL III. : PLÀNOLS



CAPITOL IV. : PRESSUPOST

AMIDAMENTS



Nº	CODI	UT	DENOMINACIO	AMIDAMENT			PREU	TOTAL
PRESSUPOST PARCIAL Nº: 01 DEMOLICIONS								
01-1	G219Q200	M2	Fresat per cm de gruix de paviment de mescles bituminoses i càrrega sobre camió					
	Situació	P.Ig.	Llargada	Amplada	Alçada	Subtotal		
		3	6,000	2,000		36,000		
Total M2 d'Amidament :						36,000		
01-2	M9Z1U010	M	Tall de paviments de qualssevol tipus amb disc de diamant					
	Situació	P.Ig.	Llargada	Amplada	Alçada	Subtotal		
		2	6,000			12,000		
Total M d'Amidament :						12,000		
01-3	F2194XC5	M2	Demolició de paviment de mescla bituminosa, de fins a 10 cm de gruix i més de 2 m d'amplària amb retroexcavadora amb martell trencador i càrrega sobre camió					
	Situació	P.Ig.	Llargada	Amplada	Alçada	Subtotal		
		1	553,630			553,630		
Total M2 d'Amidament :						553,630		
01-4	F221A420	M3	Excavació i càrrega de base de tot-ú per a eliminació d'arrels existents, amb mitjans mecànics, inclòs l'eliminació de l'arrel.					
	Situació	P.Ig.	Llargada	Amplada	Alçada	Subtotal		
		1	553,630		0,120	66,436		
Total M3 d'Amidament :						66,436		
01-5	F2R64269	M3	Transport de residus inerts o no especials a instal·lació autoritzada de gestió de residus, amb camió per a transport de 12 t, amb un recorregut de més de 10 i fins a 15 km					
	Situació	P.Ig.	Llargada	Amplada	Alçada	Subtotal		
		1,2	553,630		0,070	46,505		
		1,2	12,000		0,030	0,432		
Total M3 d'Amidament :						46,937		
01-6	F2RA61H0	M3	Deposició controlada a centre de reciclatge de residus de formigó inerts amb una densitat 1,45 t/m3, procedents de construcció o demolició, amb codi 170101 segons la llista europea de residus (orden mam/304/2002)					
	Situació	P.Ig.	Llargada	Amplada	Alçada	Subtotal		
		1,2	553,630		0,070	46,505		
		1,2	12,000		0,030	0,432		
Total M3 d'Amidament :						46,937		

Nº	CODI	UT	DENOMINACIO	AMIDAMENT	PREU	TOTAL
----	------	----	-------------	-----------	------	-------

PRESSUPOST PARCIAL Nº: 02 PAVIMENT

02-7	F227R00F	M2	Repàs i piconatge d'esplanada, amb compactació del 95% pm			
	Situació	P.Ig.	Llargada	Amplada	Alçada	Subtotal
		1	553,630			553,630

Total M2 d'Amidament : 553,630

02-8	F931R01J	M3	Base de tot-u artificial procedent de granulats reciclats de formigó , amb estesa i piconatge del material al 98% del pm			
	Situació	P.Ig.	Llargada	Amplada	Alçada	Subtotal
		1	553,630		0,150	83,045

Total M3 d'Amidament : 83,045

02-1	UXF010M	M2	Ferm flexible, compost de barreja bituminosa en calent: capa de 6 cm de s20; capa de trànsit de 4 cm de d12.			
	Situació	P.Ig.	Llargada	Amplada	Alçada	Subtotal
		1	553,630			553,630

Total M2 d'Amidament : 553,630

02-2	F9J13J40	M2	Reg d'adherència amb emulsió bituminosa catiònica tipus c60b3/b4 adh(eqr-1), amb dotació 1 kg/m2			
	Situació	P.Ig.	Llargada	Amplada	Alçada	Subtotal
		1	220,000			220,000
		1	553,630			553,630

Total M2 d'Amidament : 773,630

02-3	MPB010	M2	Paviment de 4 cm de gruix, realitzat amb barreja bituminosa contínua en calent de composició densa, tipus d12.			
	Situació	P.Ig.	Llargada	Amplada	Alçada	Subtotal
		1	220,000			220,000

Total M2 d'Amidament : 220,000

PRESSUPOST PARCIAL Nº: 03 SEGURETAT I SALUT

03-4	070126	PA	Mesures de seguretat i salut			

Total Pa d'Amidament : 0,020

QUADRE DE PREUS N°1

ADVERTENCIA: Els preus designats en lletra en aquest quadre, amb la rebaixa que resulti a la subhasta en el seu cas, són els que serveixen de base al contracte, i s'utilitzaran per a valorar l'obra executada, seguint el previst a la Clàusula 46 del Pliego de Cláusulas Administrativas Generales para la Contratación de Obras del Estado, considerant inclosos en ells els treballs, mitjans auxiliars i materials necessaris per a la ejecució de la unitat d'obra que defineixen, conforme al prescrit a la Clàusula 51 del Plec avans esmentat, per la qual cosa el Contratista no podrà reclamar que s'introdueixi cap modificació en ells, sota cap pretexte d'error o omisió.

Nº	CODI	UT	DENOMINACIO	PREU
----	------	----	-------------	------

PRESSUPOST PARCIAL Nº: 01 DEMOLICIONS

01-1	G219Q200	M2	Fresat per cm de gruix de paviment de mescles bituminoses i càrrega sobre camió	TOTAL EUROS PER M2 0,46 € <i>zero amb quaranta-sis Euros</i>
01-2	M9Z1U010	M	Tall de paviments de qualssevol tipus amb disc de diamant	TOTAL EUROS PER M 3,14 € <i>tres amb catorze Euros</i>
01-3	F2194XC5	M2	Demolició de paviment de mescla bituminosa, de fins a 10 cm de gruix i més de 2 m d'amplària amb retroexcavadora amb martell trencador i càrrega sobre camió	TOTAL EUROS PER M2 2,99 € <i>dos amb noranta-nou Euros</i>
01-4	F221A420	M3	Excavació i càrrega de base de tot-ú per a eliminació d'arrels existents, amb mitjans mecànics, inclòs l'eliminació de l'arrel.	TOTAL EUROS PER M3 4,28 € <i>quatre amb vint-i-vuit Euros</i>
01-5	F2R64269	M3	Transport de residus inerts o no especials a instal·lació autoritzada de gestió de residus, amb camió per a transport de 12 t, amb un recorregut de més de 10 i fins a 15 km	TOTAL EUROS PER M3 6,46 € <i>sis amb quaranta-sis Euros</i>
01-6	F2RA61H0	M3	Deposició controlada a centre de reciclatge de residus de formigó inerts amb una densitat 1,45 t/m3, procedents de construcció o demolició, amb codi 170101 segons la llista europea de residus (orden mam/304/2002)	TOTAL EUROS PER M3 9,43 € <i>nou amb quaranta-tres Euros</i>

PRESSUPOST PARCIAL Nº: 02 PAVIMENT

02-1	F227R00F	M2	Repàs i piconatge d'esplanada, amb compactació del 95% pm	TOTAL EUROS PER M2 1,19 € <i>u amb dinou Euros</i>
02-2	F931R01J	M3	Base de tot-u artificial procedent de granulats reciclats de formigó, amb estesa i piconatge del material al 98% del pm	TOTAL EUROS PER M3 22,50 € <i>vint-i-dos amb cinquanta Euros</i>
02-3	UXF010M	M2	Ferm flexible, compost de barreja bituminosa en calent: capa de 6 cm de s20; capa de trànsit de 4 cm de d12.	TOTAL EUROS PER M2 12,93 € <i>dotze amb noranta-tres Euros</i>
02-4	F9J13J40	M2	Reg d'adherència amb emulsió bituminosa catiònica tipus c60b3/b4 adh(ecr-1), amb dotació 1 kg/m2	TOTAL EUROS PER M2 0,56 € <i>zero amb cinquanta-sis Euros</i>
02-5	MPB010	M2	Paviment de 4 cm de gruix, realitzat amb barreja bituminosa contínua en calent de composició densa, tipus d12.	TOTAL EUROS PER M2 5,17 € <i>cinc amb disset Euros</i>

PRESSUPOST PARCIAL Nº: 03 SEGURETAT I SALUT

03-1	070126	PA	Mesures de seguretat i salut	TOTAL EUROS PER PA 10.113,97 € <i>deu mil cent tretze amb noranta-set Euros</i>
------	--------	----	------------------------------	---------------------------------------------------------------------------------

QUADRE DE PREUS N°2

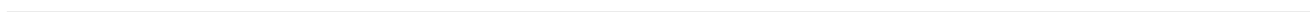
ADVERTENCIA: Els preus del present quadre s'aplicaran única i exclusivament en els casos que sigui pressis abonar obres incomplertes quan per rescisió o altre causa no arribin a acabar-se les contractades, sense que es pugui pretendre la valoració de cada unitat d'obra fraccionada en altre forma que l'establerta en l'esmentat quadre.

N°	CODI	UT	DENOMINACIÓ	DESCOMPOSICIÓ	TOTAL
PRESSUPOST PARCIAL N°: 01 DEMOLICIONS					
01-1	G219Q200	m2	Fresat per cm de gruix de paviment de mescles bituminoses i càrrega sobre camió		
				Mà d'obra	0,11 €
				Maquinària	0,35 €
				TOTAL EUROS P...	0,46 €
01-2	M9Z1U010	m	Tall de paviments de qualssevol tipus amb disc de diamant		
				Mà d'obra	2,02 €
				Maquinària	1,07 €
				Mitjans auxiliars	0,05 €
				TOTAL EUROS P...	3,14 €
01-3	F2194XC5	m2	Demolició de paviment de mescla bituminosa, de fins a 10 cm de gruix i més de 2 m d'amplària amb retroexcavadora amb martell trencador i càrrega sobre camió		
				Maquinària	2,99 €
				TOTAL EUROS P...	2,99 €
01-4	F221A420	m3	Excavació i càrrega de base de tot-ú per a eliminació d'arrels existents, amb mitjans mecànics, inclòs l'eliminació de l'arrel.		
				Mà d'obra	0,39 €
				Maquinària	3,88 €
				Mitjans auxiliars	0,01 €
				TOTAL EUROS P...	4,28 €
01-5	F2R64269	m3	Transport de residus inerts o no especials a instal·lació autoritzada de gestió de residus, amb camió per a transport de 12 t, amb un recorregut de més de 10 i fins a 15 km		
				Maquinària	6,46 €
				TOTAL EUROS P...	6,46 €
01-6	F2RA61H0	m3	Deposició controlada a centre de reciclatge de residus de formigó inerts amb una densitat 1,45 t/m3, procedents de construcció o demolició, amb codi 170101 segons la llista europea de residus (orden mam/304/2002)		
				Materials	9,43 €
				TOTAL EUROS P...	9,43 €
PRESSUPOST PARCIAL N°: 02 PAVIMENT					
02-1	F227R00F	m2	Repàs i piconatge d'esplanada, amb compactació del 95% pm		
				Maquinària	1,19 €
				TOTAL EUROS P...	1,19 €
02-2	F931R01J	m3	Base de tot-u artificial procedent de granulats reciclats de formigó, amb estesa i piconatge del material al 98% del pm		
				Mà d'obra	0,58 €
				Maquinària	3,68 €
				Materials	18,23 €
				Mitjans auxiliars	0,01 €
				TOTAL EUROS P...	22,50 €
02-3	UXF010M	m2	Ferm flexible, compost de barreja bituminosa en calent: capa de 6 cm de s20: capa de trànsit de 4 cm de d12.		
				Mà d'obra	0,63 €
				Maquinària	0,46 €
				Materials	11,59 €
				Mitjans auxiliars	0,25 €
				TOTAL EUROS P...	12,93 €
02-4	F9J13J40	m2	Reg d'adherència amb emulsió bituminosa catiònica tipus c60b3/b4 adh(ecr-1), amb dotació 1 kg/m2		
				Mà d'obra	0,06 €
				Maquinària	0,09 €
				Materials	0,41 €

Quadre de Preus N°2

N°	CODI	UT	DENOMINACIO	DESCOMPOSICIÓ	TOTAL
				TOTAL EUROS P... M2	0,56 €
02-5	MPB010	m2	Paviment de 4 cm de gruix, realitzat amb barreja bituminosa contínua en calent de composició densa, tipus d12.		
				Mà d'obra	0,21 €
				Maquinària	0,16 €
				Materials	4,70 €
				Mitjans auxiliars	0,10 €
				TOTAL EUROS P... M2	5,17 €
PRESSUPOST PARCIAL N°: 03 SEGURETAT I SALUT					
03-1	070126	pa	Mesures de seguretat i salut		
				Sense descomposició	10.113,97 €
				TOTAL EUROS P... PA	10.113,97 €

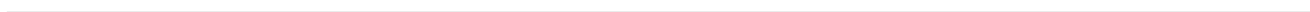
QUADRE DE LA MA D'OBRA



Quadre de la ma d'...

Nº	CODI	UT	DENOMINACIO	PREU
1	A0121000	h	Oficial 1a	23,30
2	A0140000	h	Manobre	19,47
3	A0150000	h	Manobre especialista	20,15
4	mo040	h	Oficial 1ª construcció d'obra civil.	19,67
5	mo082	h	Ajudant construcció d'obra civil.	17,34
Import Total				541,01

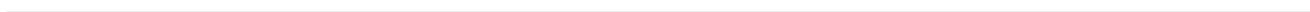
QUADRE DE LA MAQUINARIA



Quadre de la maqui...

Nº	CODI	UT	DENOMINACIO	PREU
1	C1105A00	h	Retroexcavadora amb martell trencador	68,31
2	C110F900	h	Fresadora per a paviment amb càrrega automàtica	92,39
3	C13113B0	h	Pala carregadora sobre cadenes d'11 a 17 t	86,18
4	C1311440	h	Pala carregadora sobre pneumàtics de 15 a 20 t	86,18
5	C1331100	h	Motoanivelladora petita	56,95
6	C13350C0	h	Corró vibratori autopropulsat, de 12 a 14 t	66,20
7	C1501800	h	Camió per a transport de 12 t	37,34
8	C1502E00	h	Camió cisterna de 8 m3	41,32
9	C1702D00	h	Camió cisterna per a reg asfàltic	28,42
10	C170E000	h	Escombradora autopropulsada	41,62
11	C170H000	h	Màquina tallajunts amb disc de diamant per a paviment	10,69
12	mq02ron0...	h	Corró vibrant tàndem autopropulsat, de 24,8 kw, de 2450 kg, amplada de treball 100 cm.	16,58
13	mq11com...	h	Compactador de pneumàtics autopropulsat, de 12/22 t.	58,20
14	mq11ext030	h	Estenedora asfàltica de cadenes, de 81 kw.	80,34
Import Total				3.561,16

QUADRE DELS MATERIALS

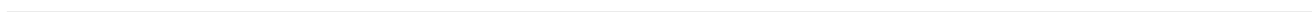


Quadre dels materials

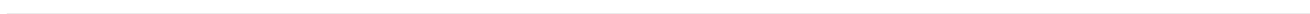
Nº	CODI	UT	DENOMINACIO	PREU
1	B0111000	m3	Aigua	1,25
2	B037R000	m3	Tot-u artificial procedent de granulats reciclats de formigó	16,52
3	B0552100	kg	Emulsió bituminosa catiònica amb un 60% de betum asfàltic, per a reg d'adherència tipus c60b3/b4 adh(eqr-1)	0,41
4	B2RA61H0	t	Deposició controlada a centre de reciclatge de residus de formigó inerts amb una densitat 1,45 t/m3, procedents de construcció o demolició, amb codi 170101 segons la llista europea de residus (orden mam/304/2002)	6,50
5	mt47aag0...	t	Barreja bituminosa contínua en calent de composició densa, tipus d12, amb àrid granític i betum asfàltic de penetració.	51,04
6	mt47aag0...	t	Barreja bituminosa contínua en calent de composició semidensa, tipus s20, amb àrid granític i betum asfàltic de penetració.	49,94
Import Total				9.722,05

QUADRE DE PREUS AUXILIARS





JUSTIFICACIO DE PREUS



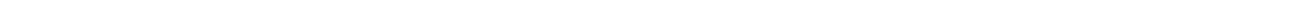
Justificació de Preus

Nº	CODI	UT	DENOMINACIO	QUANTITAT	PREU	TOTAL
-1	G219Q200	m2	Fresat per cm de gruix de paviment de mescles bituminoses i càrrega sobre camió			
	A0121000	h	Oficial 1a	0,002	23,300	0,05
	A0150000	h	Manobre especialista	0,003	20,150	0,06
	C110F900	h	Fresadora per a paviment amb càrrega automàtica	0,002	92,390	0,18
	C1311440	h	Pala carregadora sobre pneumàtics de 15 a 20 t	0,001	86,180	0,09
	C170E000	h	Escombradora autopropulsada	0,002	41,620	0,08
			Total Arrodonit			0,46
-2	M9Z1U010	m	Tall de paviments de qualssevol tipus amb disc de diamant			
	A0150000	h	Manobre especialista	0,100	20,150	2,02
	C170H000	h	Màquina tallajunts amb disc de diamant per a paviment	0,100	10,690	1,07
	A%AUX001	%	Despeses auxiliars sobre la mà d'obra	2,500	2,020	0,05
			Total Arrodonit			3,14
-3	F2194XC5	m2	Demolició de paviment de mescla bituminosa, de fins a 10 cm de gruix i més de 2 m d'amplària amb retroexcavadora amb martell trencador i càrrega sobre camió			
	C1105A00	h	Retroexcavadora amb martell trencador	0,040	68,310	2,73
	C1311440	h	Pala carregadora sobre pneumàtics de 15 a 20 t	0,003	86,180	0,26
			Total Arrodonit			2,99
-4	F221A420	m3	Excavació i càrrega de base de tot-ú per a eliminació d'arrels existents, amb mitjans mecànics, inclòs l'eliminació de l'arrel.			
	A0140000	h	Manobre	0,020	19,470	0,39
	C13113B0	h	Pala carregadora sobre cadenes d'11 a 17 t	0,045	86,180	3,88
	A%AUX001	%	Despeses auxiliars sobre la mà d'obra	1,500	0,390	0,01
			Total Arrodonit			4,28
-5	F2R64269	m3	Transport de residus inerts o no especials a instal·lació autoritzada de gestió de residus, amb camió per a transport de 12 t, amb un recorregut de més de 10 i fins a 15 km			
	C1501800	h	Camió per a transport de 12 t	0,173	37,340	6,46
			Total Arrodonit			6,46
-6	F2RA61H0	m3	Deposició controlada a centre de reciclatge de residus de formigó inerts amb una densitat 1,45 t/m3, procedents de construcció o demolició, amb codi 170101 segons la llista europea de residus (orden mam/304/2002)			
	B2RA61H0	t	Deposició controlada a centre de reciclatge de residus de formigó inerts amb una densitat 1,45 t/m3, procedents de construcció o demolició, amb codi 170101 segons la llista europea de residus (orden mam/304/2002)	1,450	6,500	9,43
			Total Arrodonit			9,43
-7	F227R00F	m2	Repàs i piconatge d'esplanada, amb compactació del 95% pm			
	C1331100	h	Motoanivelladora petita	0,008	56,950	0,46
	C13350C0	h	Corró vibratori autopropulsat, de 12 a 14 t	0,011	66,200	0,73
			Total Arrodonit			1,19

Justificació de Preus

Nº	CODI	UT	DENOMINACIO	QUANTITAT	PREU	TOTAL
-8	F931R01J	m3	Base de tot-u artificial procedent de granulats reciclats de formigó , amb estesa i piconatge del material al 98% del pm			
	A0140000	h	Manobre	0,030	19,470	0,58
	B0111000	m3	Aigua	0,050	1,250	0,06
	B037R000	m3	Tot-u artificial procedent de granulats reciclats de formigó	1,100	16,520	18,17
	C13350C0	h	Corró vibratori autopropulsat, de 12 a 14 t	0,040	66,200	2,65
	C1502E00	h	Camió cisterna de 8 m3	0,025	41,320	1,03
	A%AUX001	%	Despeses auxiliars sobre la mà d'obra	1,500	0,580	0,01
			Total Arrodonit			22,50
-9	UXF010M	m2	Ferm flexible, compost de barreja bituminosa en calent: capa de 6 cm de s20; capa de trànsit de 4 cm de d12.			
	mt47aag020aa	t	Barreja bituminosa contínua en calent de composició densa, tipus d12, amb àrid granític i betum asfàltic de penetració.	0,092	51,040	4,70
	mt47aag020...	t	Barreja bituminosa contínua en calent de composició semidensa, tipus s20, amb àrid granític i betum asfàltic de penetració.	0,138	49,940	6,89
	mq11ext030	h	Estenedora asfàltica de cadenes, de 81 kw.	0,003	80,340	0,24
	mq02ron010a	h	Corró vibrant tàndem autopropulsat, de 24,8 kw, de 2450 kg, amplada de treball 100 cm.	0,003	16,580	0,05
	mq11com010	h	Compactador de pneumàtics autopropulsat, de 12/22 t.	0,003	58,200	0,17
	mo040	h	Oficial 1ª construcció d'obra civil.	0,007	19,670	0,14
	mo082	h	Ajudant construcció d'obra civil.	0,028	17,340	0,49
	%	%	Mitjans auxiliars	2,000	12,680	0,25
			Total Arrodonit			12,93
-10	F9J13J40	m2	Reg d'adherència amb emulsió bituminosa catiónica tipus c60b3/b4 adh(eqr-1), amb dotació 1 kg/m2			
	A0150000	h	Manobre especialista	0,003	20,150	0,06
	B0552100	kg	Emulsió bituminosa catiónica amb un 60% de betum asfàltic, per a reg d'adherència tipus c60b3/b4 adh(eqr-1)	1,000	0,410	0,41
	C1702D00	h	Camió cisterna per a reg asfàltic	0,003	28,420	0,09
			Total Arrodonit			0,56
-11	MPB010	m2	Paviment de 4 cm de gruix, realitzat amb barreja bituminosa contínua en calent de composició densa, tipus d12.			
	mt47aag020aa	t	Barreja bituminosa contínua en calent de composició densa, tipus d12, amb àrid granític i betum asfàltic de penetració.	0,092	51,040	4,70
	mq11ext030	h	Estenedora asfàltica de cadenes, de 81 kw.	0,001	80,340	0,08
	mq02ron010a	h	Corró vibrant tàndem autopropulsat, de 24,8 kw, de 2450 kg, amplada de treball 100 cm.	0,001	16,580	0,02
	mq11com010	h	Compactador de pneumàtics autopropulsat, de 12/22 t.	0,001	58,200	0,06
	mo040	h	Oficial 1ª construcció d'obra civil.	0,002	19,670	0,04
	mo082	h	Ajudant construcció d'obra civil.	0,010	17,340	0,17
	%	%	Mitjans auxiliars	2,000	5,070	0,10
			Total Arrodonit			5,17
-12	070126	pa	Mesures de seguretat i salut			
						Sense descomp...
						10.113,97
			Total Arrodonit			10.113,97

PRESSUPOSTOS PARCIALS



Pressupostos Parcial

Nº	CODI	UT	DENOMINACIO	AMIDAMENT	PREU	TOTAL
PRESSUPOST PARCIAL Nº: 01 DEMOLICIONS						
01-1	G219Q200	M2	Fresat per cm de gruix de paviment de mescles bituminoses i càrrega sobre camió			
				Total :	36,000	0,46 €
						16,56 €
01-2	M9Z1U010	M	Tall de paviments de qualssevol tipus amb disc de diamant			
				Total :	12,000	3,14 €
						37,68 €
01-3	F2194XC5	M2	Demolició de paviment de mescla bituminosa, de fins a 10 cm de gruix i més de 2 m d'amplària amb retroexcavadora amb martell trencador i càrrega sobre camió			
				Total :	553,630	2,99 €
						1.655,35 €
01-4	F221A420	M3	Excavació i càrrega de base de tot-ú per a eliminació d'arrels existents, amb mitjans mecànics, inclòs l'eliminació de l'arrel.			
				Total :	66,436	4,28 €
						284,35 €
01-5	F2R64269	M3	Transport de residus inerts o no especials a instal·lació autoritzada de gestió de residus, amb camió per a transport de 12 t, amb un recorregut de més de 10 i fins a 15 km			
				Total :	46,937	6,46 €
						303,21 €
01-6	F2RA61H0	M3	Deposició controlada a centre de reciclatge de residus de formigó inerts amb una densitat 1,45 t/m3, procedents de construcció o demolició, amb codi 170101 segons la llista europea de residus (orden mam/304/2002)			
				Total :	46,937	9,43 €
						442,62 €
TOTAL PRESSUPOST PARCIAL : 01 DEMOLICIONS						2.739,77 €

Pressupostos Parcial

Nº	CODI	UT	DENOMINACIO	AMIDAMENT	PREU	TOTAL
PRESSUPOST PARCIAL Nº: 02 PAVIMENT						
02-1	F227R00F	M2	Repàs i piconatge d'esplanada, amb compactació del 95% pm			
				Total :	553,630	1,19 €
						658,82 €
02-2	F931R01J	M3	Base de tot-u artificial procedent de granulats reciclats de formigó , amb estesa i piconatge del material al 98% del pm			
				Total :	83,045	22,50 €
						1.868,51 €
02-3	UXF010M	M2	Ferm flexible, compost de barreja bituminosa en calent: capa de 6 cm de s20; capa de trànsit de 4 cm de d12.			
				Total :	553,630	12,93 €
						7.158,44 €
02-4	F9J13J40	M2	Reg d'adherència amb emulsió bituminosa catiónica tipus c60b3/b4 adh(ecr-1), amb dotació 1 kg/m2			
				Total :	773,630	0,56 €
						433,23 €
02-5	MPB010	M2	Paviment de 4 cm de gruix, realitzat amb barreja bituminosa continua en calent de composició densa, tipus d12.			
				Total :	220,000	5,17 €
						1.137,40 €
TOTAL PRESSUPOST PARCIAL : 02 PAVIMENT						11.256,40 €

Pressupostos Parcial

Nº	CODI	UT	DENOMINACIO	AMIDAMENT	PREU	TOTAL
PRESSUPOST PARCIAL Nº: 03 SEGURETAT I SALUT						
03-1	070126	PA	Mesures de seguretat i salut			
				Total :	0,020 10.113,97 €	202,28 €
TOTAL PRESSUPOST PARCIAL : 03 SEGURETAT I SALUT						202,28 €

RESUM DEL PRESSUPOST

Nº	Denominació	Import
01	Demolicions	2.739,77 €
02	Paviment	11.256,40 €
03	Seguretat i salut	202,28 €
Total Pressupost d'Execució Material		14.198,45 €
	Despeses Generals 13,000 %	1.845,80 €
	Benefici Industrial 6,000 %	851,91 €
Total Pressupost de Contracta		16.896,16 €
	I.V.A 21,000 %	3.548,19 €
Total Pressupost de Licitació		20.444,35 €

Puja el present Pressupost de Licitació a l'expressada quantitat *de vint mil quatre-cents quaranta-quatre amb trenta-cinc Euros*